



## INTRODUCTION À L'INFORMATIQUE / ATELIER 4

### Comment utiliser une tablette ou un téléphone intelligent

#### Plusieurs outils en un

Un téléphone intelligent ou une tablette offre plusieurs outils :

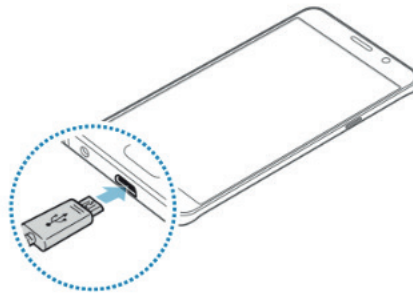
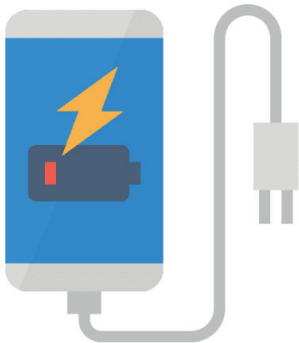
- un appareil photo/vidéo
- un GPS
- une radio
- une boîte aux lettres
- une montre
- un lecteur de musique
- une console de jeux, etc.

#### Les composantes principales



## Le chargement

La batterie de la tablette/téléphone intelligent a une autonomie limitée (quelques heures ou quelques jours) et il est nécessaire de la charger régulièrement.



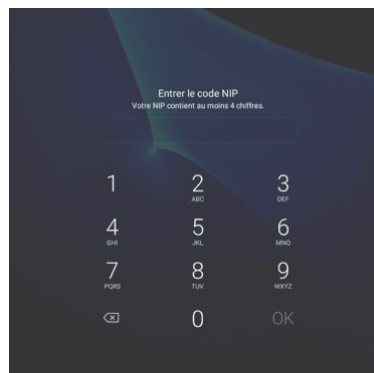
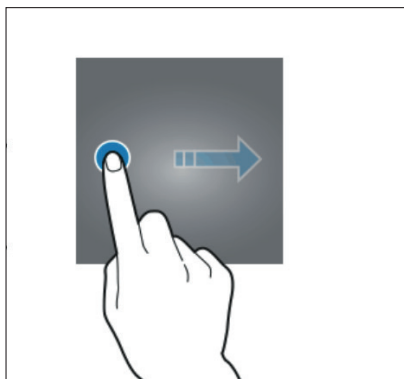
## L'allumage

Quand un appareil est **éteint**, suivez les étapes suivantes pour l'allumer :

- 1 Appuyez sur le bouton ON/OFF ou Marche-Arrêt jusqu'à ce que l'écran s'allume.
- 2 Quand l'écran s'allume, cessez d'appuyer.
- 3 Attendez quelques secondes pendant que l'appareil démarre. Quelque chose commence généralement à s'afficher à l'écran, telle que la marque du constructeur.
- 4 Votre appareil est allumé !

## Le déverrouillage

L'appareil peut être sécurisé. Selon la manière dont la tablette a été initialisée et le mode de verrouillage choisi, le déverrouillage peut également se faire avec la reproduction d'un schéma (ou modèle), d'un code chiffré, d'un mot de passe ou la détection d'une empreinte d'un de vos doigts.





Le verrouillage d'écran permet d'éviter que n'importe qui puisse se servir de votre appareil sans votre autorisation. C'est donc une **très bonne pratique de sécurité**. En revanche, il est très important de **mémoriser** le schéma, code ou mot de passe qu'on a choisi, sans quoi l'appareil sera bloqué pour nous aussi !

## Sur le bureau

Plusieurs éléments sont visibles sur le bureau d'un téléphone intelligent/tablette : les applications, les notifications, la barre d'état, les boutons de navigation, etc.

En faisant glisser son doigt vers la droite ou la gauche sur le bureau, on accède à :

- Android : de l'espace supplémentaire. On pourra y ranger davantage d'applications.
- Apple : des informations générales (météo, charge de la batterie, etc.) ou à l'appareil photo.



## Les gestes de manipulation



### SÉLECTIONNER

En touchant l'écran avec le bout de votre doigt et en appliquant une légère pression vous serez en mesure de sélectionner un item affiché à l'écran. Par exemple, en sélectionnant une application, celle-ci s'ouvre et apparaît à l'écran.



### DÉFILER VERS LE HAUT

Tout en touchant légèrement votre écran du bout de votre doigt, effectuez un mouvement vertical en direction du haut de votre écran pour faire défiler une liste, un menu ou une page web par exemple.



### GLISSER

Tout en touchant légèrement votre écran du bout de votre doigt, effectuez un mouvement horizontal vers la droite ou la gauche de votre écran.



### DÉFILER VERS LE BAS

Tout en touchant légèrement votre écran du bout de votre doigt, effectuez un mouvement vertical en direction du bas de votre écran pour faire défiler une liste, un menu ou une page web par exemple.

## Les boutons de navigation (Android)



> Les boutons de navigation (Android)



Utiliser le bouton des applications et faire glisser une application sur le côté permet de **fermer** cette application !  
Fermer les applications dont on ne se sert plus permet d'**économiser de la batterie**.

## Les paramètres

Voir les documents créés par Alphanumérique.ca et distribués pendant l'atelier ainsi que les ressources YouTube accessibles sur le site **LaPatrie.ca**.

> Android



> iPad

